

UNDIRHLIÐAR  
HAFNARFIRÐI

## DEILISKIPULAG Greinargerð og skipulagsskilmálar



15.11.2016  
útgáfa 0.3

UMHVERFIS- OG TÆKNISVIÐ

HAFNARFJARÐARBÆR



[www.hafnarfjardur.is](http://www.hafnarfjardur.is)



forma ehf.  
Landslagarklætur og skipulag



LANDSLAG

0.1	SAMÞYKKTIR	3
0.2	BREYTINGAR	3
<b>1.</b>	<b>FORSENDUR</b>	<b>6</b>
1.1	ALMENNT UM VERKEFNIÐ	6
1.2	GRUNNGÖGN VERKEFNIS	6
1.3	AFMÖRKUN SKIPULAGSSVÆÐIS	6
1.4	NÚVERANDI AÐSTÆÐUR, STAÐHÁTTARLÝSING	7
1.4.1	Landslag	7
1.4.2	Fornminjar og þjóðleiðir	7
1.4.3	Akvegir og slóðar	7
1.4.4	Háspennulína	8
1.4.5	Vinnuskúrar	8
1.4.6	Vinnuvélar	8
1.4.7	Reykjanesfólkvangur	8
1.4.8	Vatsnvernd	8
<b>2</b>	<b>MARKMIÐ SKIPULAGS</b>	<b>10</b>
2.1	GÖGN DEILISKIPULAGS	11
2.2	UMFERÐ	11
2.2.1	Akvegir	11
2.2.2	Þjónustuslóðar	11
2.2.3	Lokun vegslóða	11
2.2.4	Bílastæði	11
2.2.5	Reiðgötur	11
2.2.6	Gönguslóðar	11
2.3	ÁNINGARSTAÐIR	12
2.4	HVERFISVERND- FORMINJAR OG JARÐFRÆÐI	12
2.4.1	Þjóðleiðir	12
2.4.2	Fornminjar	12
2.4.3	Gígar	12
2.5	VATNSVERND	12
2.6	FRÁGANGUR	13
2.7	UPPGRÆÐSLA	13
2.8	ÁFANGASKIPTING	14
2.9	OPINBER LEYFI	15
2.10	EFTIRLIT	15

## 0 SAMÞYKKTIR OG BREYTINGAR

### 0.1 SAMÞYKKTIR

Frumdrög að deiliskipulagi voru til umfjöllunar í umhverfisnefnd/Staðardagskrá 21.12.2005. Deiliskipulag þetta var samþykkt til kynningar í skipulags- og byggingarnefnd Hafnarfjarðar þann 06.09.2005 og staðfest í bæjarstjórn þann 13.09.2005. Deiliskipulagið var auglýst almenningi til sýnis frá 16.01.06-13.02.06. Deiliskipulagið var samþykkt með breytingum í bæjarstjórn, þann 28.11.2006.

Deiliskipulag þetta var samþykkt í skipulags- og byggingarnefnd þann \_\_\_\_\_

\_\_\_\_\_  
Skipulagsstjóri Hafnarfjarðar

Deiliskipulag þetta, sem fengið hefur meðferð skv. lögum nr.73/1997, var samþykkt í bæjarstjórn Hafnarfjarðar þann \_\_\_\_\_

\_\_\_\_\_  
Bæjarstjórinn í Hafnarfirði

Deiliskipulag þetta öðlaðist gildi með auglýsingu í B-deild Stjórnartíðinda þann:

### 0.2 BREYTINGAR

Frávik frá deiliskipulagi og skilmálum þessum skal sækja um til skipulags- og byggingarnefndar Hafnarfjarðar.

Umsóknir um frávik og breytingar verða kynntar, hagsmunaaðilum og almenningi með grenndarkynningu eða auglýsingu formlegrar breytingar á deiliskipulaginu eftir því sem lög kveða á um. Verði um breytingar á skilmálum þessum að ræða verður þeirra getið í þessum kafla í þeirri röð sem þær verða afgreiddar í skipulagsnefnd. Breytingar verða dagsettar og skilmálar fá þá nýtt útgáfunúmer. Fyrsta útgáfa er merkt 0.0, næsta útgáfa (fyrsta breyting) er merkt 0.1 o.s.frv. Útgáfa 0,0 var dags. 31.08.05.

#### Útgáfa 0.1 dags. 21.12.05

Gerðar voru nokkrar breytingar frá auglýstri tillögu í samræmi við athugasemdir í bréfi Heilbrigðiseftirlits Hafnarfjarðar- og Kópavogssvæðis frá 11.11.2005 og bókun Skipulags og byggingarráðs Hafnarfjarðar 15.11.2005. Breytingar fólust í því að komið var til móts við athugasemdir frá Heilbrigðiseftirliti Hafnarfjarðar- og Kópavogssvæðis þar sem reiðstígur var færður frá áhrifasvæði vatnbóls í Kaldárbotnum úr austri, og staðsettur meðfram línuvegi frá norð-vestri og vöktunarholum vegna vatnsverndar bætt inn á.

Að auki var textur settur við skýringar á reiðstígum og göngustígum á deiliskipulagsupprætti „Nákvæm lega háð nánari útfærslu á staðnum vegna

*landhátta”*

Breytingar voru gerðar á eftirfarandi köflum í greinargerð:

- Í kafla 1.3 stendur „Verkefnið tekur til svæðis við Undirhlíðanámu við Bláfjallaveg í Hafnarfirði um **400.000 m<sup>2</sup>**”. Stærðin er leiðrétt og er breytt í .... 193.000 m<sup>2</sup>.
- í kafla 2.4, um HVERFISVERND er annarri málsgrein breytt og bætt er við hana eftirfarandi „*Vernda skal náttúrulega gróðurþekju, mosa, lynggróður, skógrækt, fornar þjóðleiðir, fornminjar og gervigiga. Svæðin eru tengd saman, þannig að þau mynda samfellda heild. Allar framkvæmdir eða breytingar innan hverfisverndar eru háðar umfjöllun í nefndum, skipulags- og byggingarráði, bæjarráði og bæjarstjórn.*”
- í kafla 2.5, um VATNSVERND, er annari málsgrein breytt og bætt við eftirfarandi, “*....nema bráðabirgða skýli og steipt plön sem nauðsynleg eru að kröfu Heilbrigðiseftirlitsins. Í þriðju málsgrein er bætt við „Ekki er leyfð nein notkun eða birgðargeymsla á hættulegum efnum né heldur eldnseyti”... og „Öll bráðabirgða mannvirki er tengjast námuvinnslu verða fjarlægð að lokinni efnisvinnslu á kostnað verktaka”. Við áttundu málsgrein er bætt við eftirfarandi: “Að öðru leyti vísast til skilyrða til starfsleyfis af hendi Heilbrigðiseftirlitsins”.*

**Útgáfa 0.2 dags. 22.01.2007**

Leiðrétt og yfirfarið í samræmi við bréf skipulagsstofnunar dags.19.01.2007.

Breytingar felast í leiðréttingum á uppdráttum: að gildandi aðalskipulag fyrir svæðið er sett inn á uppdrátt, sett eru inn lagfærð mörk Reykjanesfólkvangs til samræmis við gildandi aðalskipulags og afmarkaður er nýr akvegur með svartir línu svo hann verði sýnilegri.

**Útgáfa 0.3 15.11.2016**

Þessi breyting er unnin af Landslagi efh. Breytingin felst í að vatns- og hverfisvernd og fjöldi háspennulína innan deiliskipulagssvæðisins er uppfærð til samræmis við gildandi aðalskipulag Hafnarfjarðar 2013-2025 m.s.b. Fjölgun háspennulína úr einni í þrjár er matsskyld framkvæmd og fellur undir lög um umhverfismat áætlana nr. 105/2006, vegna liðar 3.08 í fyrsta viðauka laga um mat á umhverfisáhrifum nr. 106/2000. Framkvæmdin fellur undir flokk A, framkvæmdir sem ávallt eru háðar mati á umhverfisáhrifum. Flokkur 3. Orkuiðnaður. 3.08. Loftlínur til flutnings á raforku með 66 kV spennu eða hærri. Sæstrengir til flutnings á raforku með 132 kV spennu eða hærri sem eru 20 km eða lengri. Gert hefur verið umhverfismat framkvæmdar og er skýrsla vegna umhverfismats áætlana byggð á henni og er hún aftan við þessa greinargerð.

Breytingar voru gerðar á eftirfarandi köflum í greinargerð:

- Í kafla 1.4.4 um HÁSPENNULÍNU er texta breytt til samræmis við áætlanir um fleiri háspennulínur... *Í norðurenda svæðisins er staðsett háspennulína Landsvirkjunnar. Ekki er ráðgert að vinna núverandi námu lengra en hún er í dag, því verður svæðinu norðan námunnar ekki raskað af völdum námunnar. Gert er ráð fyrir að fjölga háspennulínum úr einni í þrjár og munu línurnar bætast við norðan við núverandi línu, sjá nánar í umhverfismati áætlunarinnar í kafla 3.*

- *Kaflí 1.4.8. VATNSVERND breytt til samræmis við ný vatnsverndarmörk... Hluti af svæðinu er innan grannsvæðis og fjarsvæðis vatnsverndar á höfuðborgarsvæðinu nr. 555 frá 2015 og tilheyra því verndarflokkum II og III skv. reglugerð nr. 533/2001. Á grannsvæði eru framkvæmdir og starfsemi sem ógnað geta öryggi vatnsöflunar bönnuð. Önnur landnot eru einkum til útivistar enda falli þau not að forsendum vatnsverndar. Fjarsvæði er aðalákomusvæði fyrir þá grunnvatnsstrauma sem liggja að núverandi vatnsbólum og framtíðarvatnsbólum. Öll landnot verða að falla að forsendum vatnsverndar. Geymsla á olíu, bensíni og öðrum varasömum efnum er óheimil á fjar- og grannsvæðum nema það sé tiltekið í tímabundnu starfsleyfi heilbrigðisnefndar. Sama gildir um olíuáfyllingar á tæki og tanka.*
- *Kaflí 2.2.2 ÞJÓNUSTUSLÓÐAR Bætt er við setningunni Vegna fjölgun háspennulína þarf að bæta við smá bútum af þjónustuslóða frá núverandi slóða að nýjum möstrum. Sjá nánar á uppdrætti.*

## 1. FORSENDUR

### 1.1 ALMENNT UM VERKEFNIÐ

Deiliskipulag þetta er unnið af formu ehf. og hófst vinna við verkefnið haustið 2004. Við vinnslu verkefnis hefur verið notast við loftmyndir frá Ísgraf hf. frá 1997 og stafrænan kortagrunn Umhverfis- og tæknisviðs Hafnarfjarðar og við gögn úr mati á umhverfisáhrifum sem unnin voru hjá Umhverfis- og tæknisviði á árunum 2000-2004.

Að verkinu hefur starfað ráðgjafafyrirtækið forma ehf. og er deiliskipulagið unnið í samvinnu við Umhverfis- og tæknisvið Hafnarfjarðar. Auk þess hefur skipulags- og byggingarnefnd Hafnarfjarðar og umhverfisnefnd/Staðardagskrá 21 Hafnarfjarðar fjallað um tillöguna á ýmsum vinnslustigum.

Unnið hefur verið að því að samræma og aðlaga nýtingarsjónarmið efnisvinnslu að nærliggjandi umhverfi og landmótun að mikilvægri náttúru sem nærumhverfið hefur að geyma.

### 1.2 GRUNNGÖGN VERKEFNIS

Til grundvallar þessu deiliskipulagi er aðalskipulag Hafnarfjarðar 1995-2015 og mat á umhverfisáhrifum frá mars 2004, ásamt úrskurði Skipulagsstofnunar frá 6.08.2004. Skipulagsvinnan tekur mið af þeirri stefnumörkun sem fyrir liggja og þeim áætlunum sem eru fyrir hendi af svæðinu frá Umhverfis- og tæknisviði Hafnarfjarðar.

Fyrirliggjandi skipulagsáætlanir:

- Aðalskipulag Hafnarfjarðar 1995-2015, frá 1997.

Önnur gögn:

- Stefnumótun og verklagsreglur um efnistöku í landi Hafnarfjarðar. Bæjarskipulag Hafnarfjarðarbæjar. Nóvember 2001.
- Mat á umhverfisáhrifum. Matsskýrsla fyrir efnistöku í Undirhlíðum í landi Hafnarfjarðar. Umhverfis- og tæknisvið Hafnarfjarðar. Mars 2004.
- Greinargerð og tillögur starfshóps skipulags- og byggingarráðs Hafnarfjarðar. 15. mars 2004.
- Úrskurður Skipulagsstofnunar frá 06.08.2004.

### 1.3 AFMÖRKUN SKIPULAGSSVÆÐIS

Verkefnið tekur til svæðis við Undirhlíðanámu við Bláfjallaveg í Hafnarfirði um 193.000 m<sup>2</sup> og afmarkast af þeim útlínunum sem settar eru fram í mati á umhverfisáhrifum í kosti 3 (sjá kort 3, bls.34 Matsskýrsla fyrir efnistöku í Undirhlíðum í landi Hafnarfjarðar. Mars 2004) og eru nú mörk deiliskipulags.

Með úrskurði Skipulagsstofnunar frá 06.08. 2004 er veitt leyfi fyrir efnisvinnslu skv. mati á umhverfisáhrifum lögum nr. 106/2000 með skilyrðum.

## 1.4 NÚVERANDI AÐSTÆÐUR, STAÐHÁTTARLÝSING

### 1.4.1 Landslag

Undirhlíðar eru svæði sem tilheyrir vesturhluta gosbeltis sem liggur eftir endilöngu Reykjanesi norður í Langjökul. Hlíðarnar eru samansettar úr mörgum móbergshryggjum, með ávalar hlíðar, misgengi og dalverpi. Einkenni á landslagsformum eru aflíðandi hlíðar. Á svæðinu er að finna gervigiga og misgengi. Gróðurþekju er mestmegnis að finna í vestur- og austurhluta hlíðanna. Toppur undirhlíða er mestmegnis gróðurlaus melur, með einkenni bersvæðisgróðurs: melgróður og hnullungaskriða. Efsti toppur hlíðanna er um 170 m yfir sjávarmáli.

Skógræktarfélag Hafnarfjarðar gróðursetti í vesturhluta hlíðanna á tímabilinu 1950-1975. Þar er að finna dæmigerða skógrækt frá þessum tíma og notaðar hafa verið tegundir eins og; sitkagreni, blágreni, stafafura, bergfura, lerki og birki. Trén dafna þökkalega og eru orðin um 7-10 m há.



LOFTMYND-NÚVERANDI ÁSTAND

### 1.4.2 Fornminjar og þjóðleiðir

Fornleifakönnun var gerð árið 1998 af hluta svæðisins og árið 2003 var Dalaleið könnuð. Á svæðinu er að finna sex fornleifar og fornar þjóðleiðir, sjá nánar *Matskýrslu: Mat á umhverfisáhrifum frá mars 2004*.

### 1.4.3 Akvegir og slóðar

Í gegnum svæðið í dag liggur Bláfjallavegur, þjóðvegur. Á svæðinu er að finna þjónustuslóða að háspennulínu ofan á barmi námunnar norð-austan megin. Á svæðinu má sjá aðra vegslóða en samkvæmt skipulagi er ekki fyrirhugað að festa þá í



sessi.

#### 1.4.4 Háspennulína

Í norðurenda svæðisins er staðsett háspennulína Landsvirkjunnar. Ekki er ráðgert að vinna núverandi námu lengra en hún er í dag, því verður svæðinu norðan námunnar ekki raskað af völdum námunnar.

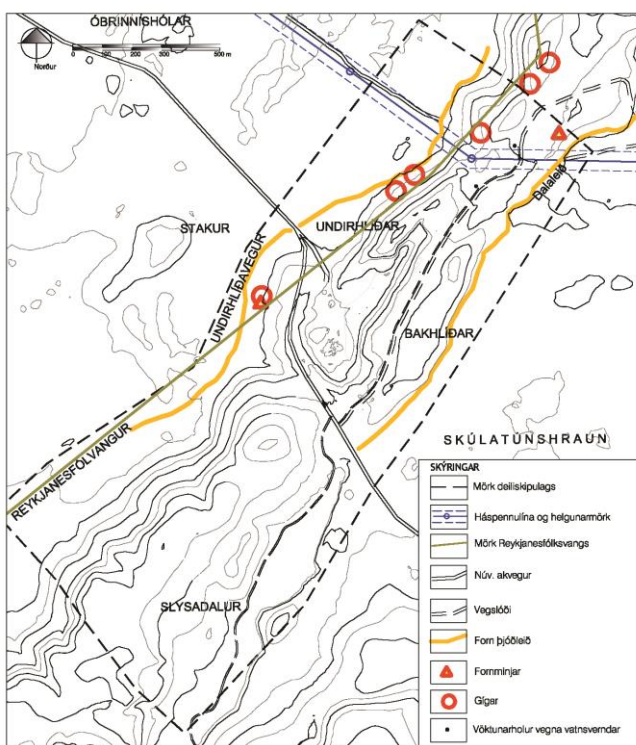
Gert er ráð fyrir að fjölga háspennulínum úr einni í þrjár og munu línurnar bætast við norðan við núverandi línu, sjá nánar í umhverfismati áætunarinnar í kafla 3.

#### 1.4.5 Vinnuskúrar

Við námuvinnslu fylgja tímabundnir vinnuskúrar. Þetta eru færanlegir vinnuskúrar. Í dag eru um 2-3 skúrar sem fylgja 1-5 starfsmönnum.

#### 1.4.6 Vinnuvélar

Á svæðinu eru staðsettar vélar sem harpa efni, gröfur, jarðýtur og vörubílar.



MENNINGARMINJAR OG  
REYKJANESFÓLVANGUR

#### 1.4.7 Reykjanesfólkvangur

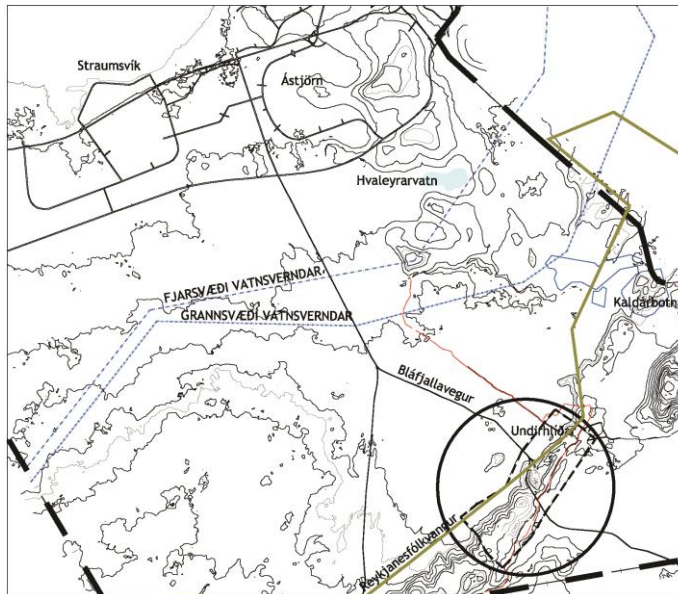
Núverandi efnistökusvæði og fyrirhugað efnistökusvæði er að hluta til innan Reykjanesfólkvangs. Um Reykjanesfólkvang gilda lög nr. 47/1971. Innan svæðisins er að finna jarðmyndanir sem falla innan verndarákvæða náttúruverndarlaga. Lögð verður áhersla á að vernda þessar jarðmyndanir og lagt er til að merkja þær á svæðinu.

#### 1.4.8 Vatnsvernd

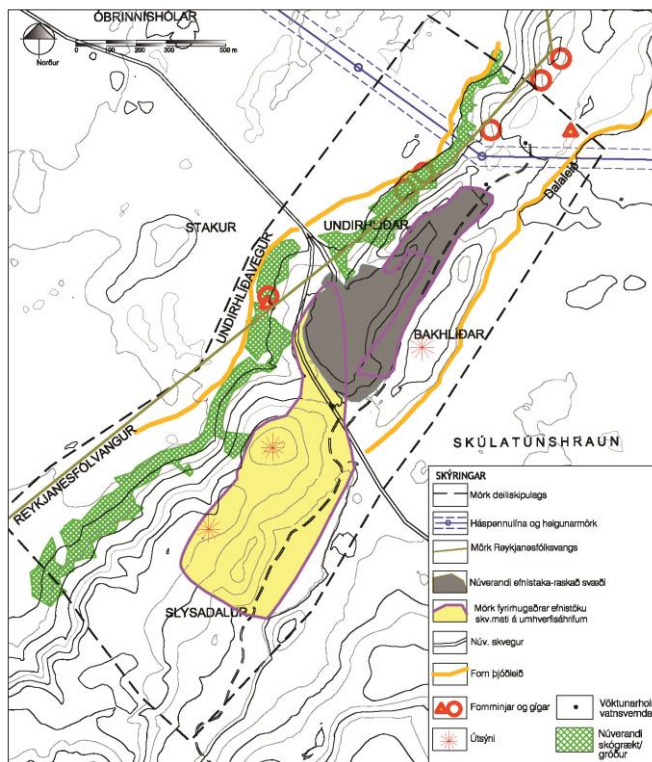
Hluti af svæðinu er innan grannsvæðis og fjarsvæðis vatnsverndar á höfuðborgarsvæðinu nr. 555 frá 2015 og tilheyrir því verndarflokkum II og III skv. reglugerð nr. 533/2001. Á



grannsvæði eru framkvæmdir og starfsemi sem ógnað geta öryggi vatnsöflunar bönnuð. Önnur landnot eru einkum til útivistar enda falli þau not að forsendum vatnsverndar. Fjarsvæði er aðalákomusvæði fyrir þá grunnvatnsstrauma sem liggja að núverandi vatnsbólum og framtíðarvatnsbólum. Öll landnot verða að falla að forsendum vatnsverndar. Geymsla á olíu, bensíni og öðrum varasömum efnum er óheimil á fjar- og grannsvæðum nema það sé tiltekið í tímabundnu starfsleyfi heilbrigðisnefndar. Sama gildir um olíuáfyllingar á tæki og tanka. Veglagning og áburðarnotkun verður að vera undir ströngu eftirliti. Sjá nánar í samykkt vatnsverndar á höfuðborgarsvæðinu.



YFIRLITSMYND



STADHÁTTARLÝSING

## 2 MARKMIÐ SKIPULAGS

Deiliskipulagið felur í sér meginmarkmið:

**Að tryggja skipulagða efnistöku, þannig að efnistaka og frágangur haldist í hendur og að vinnsla fari öll fram skv. lögum og reglum og að framtíðasýn sé mótuð fyrir svæðið og notkun þess.**

Deiliskipulagið byggir jafnframt á markmiðum sem sett eru fram í núgildandi mati á umhverfisáhrifum, í aðalskipulagi Hafnarfjarðar og stefnumörkun um efnistöku í landi Hafnarfjarðar. Þessi undirmarkmið eru:

- Að hafa sjálfbæra þróun að leiðarljósi með skynsamlegri nýtingu jarðefna þannig að komandi kynslóðir njóti sömu gæða.
- Að vernda sérstakt landslag og jarðmyndanir í landi Hafnarfjarðar og að spilla ekki mikilvægum náttúruvættum og náttúruminum.
- Að stuðla að skynsamlegri meðferð og nýtingu jarðefna á svæðinu en jafnframt að vernda náttúru- og söguminjar/fornminjar.
- Að stuðla að uppgræðslu- skógrækt og efla grenndargróður og gróðurþekju.
- Að frágangur svæðisins verði í samræmi við endanlegt útlit og að því megi skipta upp í minni framkvæmdaráfanga.

Við hönnun svæðisins og frágang þess er aðalmarkmið að skapa aðlaðandi útivistarsvæði fyrir almenning og lögð er áhersla á að tengja núverandi landslag og frágang við náttúrulegar aðstæður á svæðinu þó þannig að manngerði hlutinn sé greinilegur, en að heildarmynd fléttast vel saman. Svæðið er gert hlýlegt með uppgræðslu á grenndargróðri.

Framtíðarnotkun svæðisins verður, sérhæft útivistarsvæði-Opið svæði til sérstakra nota. Gert er ráð fyrir að skilja eftir klettmyndanir í norður (eldri hluta) hluta námunnar vegna afar áhugaverða jarðmyndanna (berg/stáls) . Núverandi náma yrði annars vegar ætluð til klettaklifurs til æfinga og hinsvegar að svæðið yrði sérhæft sem skoðunarsvæði fyrir jarðfræði þar sem sett yrði upp áningarstaður með upplýsingaskilti um Reykjanesfólkvang, jarðfræði og söguminjar. Lagt er til að frágangur í núverandi námu verði aðallega í botni námu þar sem hann verði fylltur upp með 1-3 m lagi og græddur upp, en ekki verði unnið meira í núverandi bergi. Á svæðinu yrði sett upp aðvörunarskilti um fallhættu. Fyrirhuguð náma yrði aftur á móti með meira aflíðandi hlíðum og uppgræddum botni. Hugmyndin er að gera svæðið að “jarðfræði- og klettaklifurgarði”.

Deiliskipulagið felur í sér eftirfarandi þætti:

- Endurbætt umferðarskipulag og ný staðsetning á þjóðvegi
- Fyrirkomulag gönguslóða
- Fyrirkomulag reiðstíga
- Staðsetning á áningarstöðum og bílastæðum
- Staðsetning á uppgræðslusvæðum með grenndargróðri
- Staðsetning á uppgræðslusvæðum með trjám og runnum
- Áfangskipting við námuvinnslu
- Frágangur, landmótun og nýting að lokinni efnisvinnslu

## 2.1 GÖGN DEILISKIPULAGS

Greinargerð þessi með skipulagsskilmálum, felur í sér eftirfarandi gögn:

- Deiliskipulagsuppdráttur í mkv 1:5000
- Skýringauppdráttur: Þemakort mkv 1:10 000
- Skýringaruppdrátt: Sneiðingar mkv 1:2000
- Skýringaruppdráttur: Landmótun og nýting að efnistöku lokinni mkv 1:1000/4000
- Umhverfisskýrslu vegna fjölgunar háspennulína úr einni í þrjár (2016)

## 2.2 UMFERÐ

### 2.2.1 Akvegir

Skv. tillögum frá Vegagerðinni er nauðsynlegt að breyta legu Bláfjallavegar vegna mikils bratta. Gert er ráð fyrir að Bláfjallvegur verði færður. Í stað þess að liggja niður bratta brekku með krappri beygju, færir vegurinn lengra til norðurs og verður meira aflíðandi. Nánari staðsetning og mótun lands er háð útfærslu Vegagerðarinnar.

### 2.2.2 Þjónustuslóðar

Um svæðið norðvestan liggur þjónustuslóði að háspennulínu. Ekki er gert ráð fyrir að færa þurfi vegslóðann til þar sem ekki verður unnið meira efni í núverandi námu. Vegna fjölgun háspennulína þarf að bæta við smá búi af þjónustuslóða frá núverandi slóða að nýjum möstrum. Sjá nánar á uppdrætti.

### 2.2.3 Lokun vegslóða

Gert er ráð fyrir að öllum vegslóðum, sem ekki eru samþykktir skv. aðalskipulagi eða deiliskipulagi þessu innan skipulagssvæðis, verði lokaðir fyrir akandi umferð bíla og vélhjóra/”motor cross” hjóra og sett verði upp skilti þar að lútandi. Öll óviðkomandi umferð vélknúinna ökutækja er bönnuð á svæðinu bæði innan vegslóða og utan vega eins og segir til í lögum.

### 2.2.4 Bílastæði

Lagt er til að nýta núverandi vegslóða inn á elsta námusvæðið og að þar verði gerð bílastæði.

### 2.2.5 Reiðgötur

Gert er ráð fyrir reiðvegi í austurhluta hlíðanna. Þar verði notast við vegslóða sem þegar er til staðar og liggur ofan á námubarmi og er sami slóði og er þjónustuslóði í dag. Við nýjan hluta efnisvinnslu verði lögð ný reiðleið skv. deiliskipulagskorti.

### 2.2.6 Gönguslóðar

Gönguleiðir verða stikaðar með viðeigandi stikum þ.e. ein fyrir þjóðleið og önnur fyrir gönguslóða eins og sýndar eru á korti. Ekki er gert ráð fyrir að útbúið verði sérstakt yfirborð á gönguslóðana (þ.e. hvorki malar né malbikaðir stígar eins og er fyrir hefðbundna göngustíga) heldur verði notast við það einstigi sem er til staðar í dag.

## 2.3 ÁNINGARSTAÐIR

Við áningarstaði er gert ráð fyrir að komið verði fyrir trébekkjum og borði. Þar verði einnig að finna upplýsingaskilti um áhugaverða staði í nærumhverfi. Áningarstaður verður einn.

## 2.4 HVERFISVERND- FORNMINJAR OG JARÐFRÆÐI

Hverfisvernd eru svæði sem falla undir vernd sem bæjarfélagið samþykkir að vernda vegna náttúru, umhverfis, útivistar, menningarsögulegs- og/eða listræns gildi.

Vernda skal náttúrulega gróðurþekju, mosa, lynggróður, skógrækt, fornar þjóðleiðir, fornminjar og gervigíga. Svæðin eru tengd saman, þannig að þau mynda samfellda heild. Allar framkvæmdir eða breytingar innan hverfisverndar eru háðar umfjöllun í nefndum, skipulags- og byggingarráði, bæjarráði og bæjarstjórn.

### 2.4.1 Þjóðleiðir

Þjóðleiðin - Undirhlíðar liggur um vestanvert svæðið í jaðri hlíðanna og Dalaleið liggur í jaðri Bakhlíða austan megin. Hverfisvernd er sett á minjasvæði og þjóðleiðirnar *Undirhlíðaveg* og *Dalaleið* þó aðeins neðst í Bakhlíðum þar sem hraunjaðarinn er. Minjarnar hafa fræðslugildi og stefnt er að því í samvinnu við Byggðasafn Hafnarfjarðar að þær verði merktar á fræðandi hátt.

### 2.4.2 Fornminjar

Minjarnar hafa fræðslugildi og stefnt er að því í samvinnu við Byggðasafn Hafnarfjarðar að þær verði merktar á fræðandi hátt .

### 2.4.3 Gígar

Gígarnir hafa fræðslugildi og stefnt er að því að þeir verði merktir á fræðandi hátt.

## 2.5 VATNSVERND

Það svæði sem er innan grannsvæðis vatnsverndar er þar af leiðandi afar viðkvæmt. Þar eru ekki leyfðar neinar byggingar, nema bráðabirgða skýli og steipt plön sem nauðsynleg eru að kröfu Heilbrigðiseftirlitsins. Ekki er leyfð nein notkun eða birgðageymsla á hættulegum efnum né heldur eldnseyti. Veglagning og áburðarnotkun verður að vera undir ströngu eftirliti. Öll bráðabirgða mannvirki er tengjast námuvinnslu verða fjarlægð að lokinni efnisvinnslu á kostnað verktaka.

Til að fullnægja reglum um vatnsvernd og heilbrigðisreglugerð er þess krafist að steipt plön með olígildrum séu þar sem eldsneytisskipti eigi sér stað. Byggja þarf upp utan um rafstöð vegna rafmagns, ef um díselstöð er að ræða. Salerni þarf og safntanka þar sem vinnuaðstaða starfsmanna á að vera. Sorp og annan úrgang skal geyma samkvæmt viðurkenndum aðferðum og flytja hann út af svæðinu til förgunar. Að öðru leyti vísast til skilyrða til starfsleyfis af hendi Heilbrigðiseftirlitsins.

Verktaki sem hyggst vinna efni í námunni er skylt að afla sér starfsleyfis sem sótt er um til Heilbrigðiseftirlits Hafnarfjarðar- og Kópavogssvæðis sbr. reglugerð nr. 785/1999 um

starfsleyfi til atvinnureksturs.

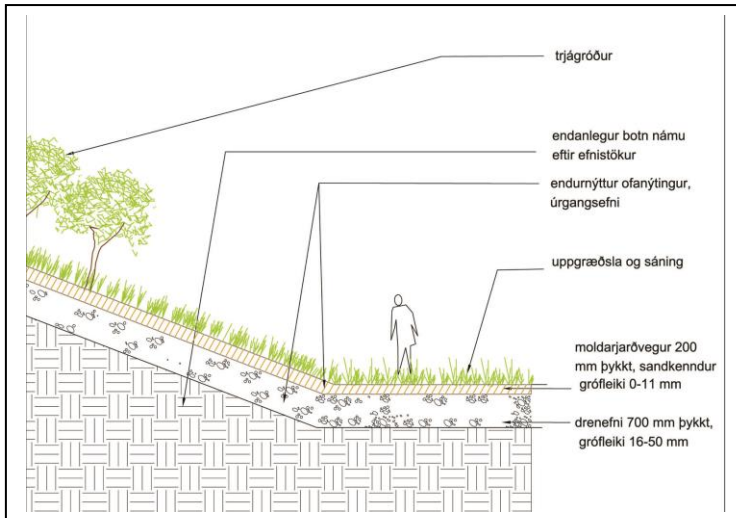
Þegar starfsleyfi liggur fyrir er hægt að sækja um framkvæmdaleyfi til sveitarstjórnar Hafnarfjarðar.

## 2.6 FRÁGANGUR

Verktaka er gert skylt að ganga frá hverjum áfanga fyrir sig áður en hafist er handa við nýjan áfanga.

Óheimilt er að hefja vinnslu á nýjum áfanga nema að lokið sé við frágang á fyrri áfanga.

Verktaki sem hyggst vinna efnisvinnslu á svæðinu er skylt að ganga frá að vinnslu lokinni eins og segir til um hvern áfanga fyrir sig. Verktaka er gert að móta land og jafna út ofanýtingi í fláa eins og segir til um í deiliskipulagi þessu. Þegar búið er að móta landið er verktaka skylt að binda opinn jarðveg eins og segir til um í uppgræðslukafla, með blönduðu fræi. Þetta sé gert sama ár og lokið er við efnisvinnslu hvers áfanga fyrir sig.



SNEIÐING: ENDURNÝTTUR OFANÝTINGUR

## 2.7 UPPGRÆDSLÁ

Gert er ráð fyrir að gróðursetning verði einskorðuð við tegundir sem falla undir skilgeininguna sem “íslenskur gróður” eða “náttúrulegur gróður” eins og íslenskt birki, víðitegundir, mosar og lyng.

Við uppgræðslu verði notaðar svipaðar tegundir og eru þegar á svæðinu, náttúrulegan gróður/grenndargróður. Með hugtakinu grenndargróður er átt við gróður sem er sjálfsáður á svæðinu (á náttúrulegan hátt) og svo gróður sem talinn er tilheyra upphaflegum gróðurtegundum á landinu þ.e. lággóður. Lággróður líkt og mosi, lyng (sortulyng, beitilyng og krækilyng), hvítmári og gullkollur. Tré og runnar yrðu síðan gróðursett í framhaldi s.s. loðvíðir, gulvíðir og íslenskt birki.

Í botnin á námunum yrði notað gróft afgangsefni úr efnisvinnslunni (ofanýtingur) sem neðsta lag, þar ofan á kæmi sandkennd gróðurmold (ofanýtingur). Í þetta botnlag yrði síðan sáð fræi með blöndu af náttúrulegum frætegundum og gróðursett yrðu tré og runnar.

Ekki verður leyft að nota lúpínu við uppgræðslu. En til greina kemur að nota fljótsprotnar, einærar grastegundir eins og rýgresi til að binda jarðveg, ásamt blöndu með fræum af grenndargróðri. Í framhaldi af bindingu jarðvegs eða ári seinna er ráðlegt að fara að gróðursetja tré og runna á þeim svæðum sem eru skilgreind skv. deiliskipulagi.

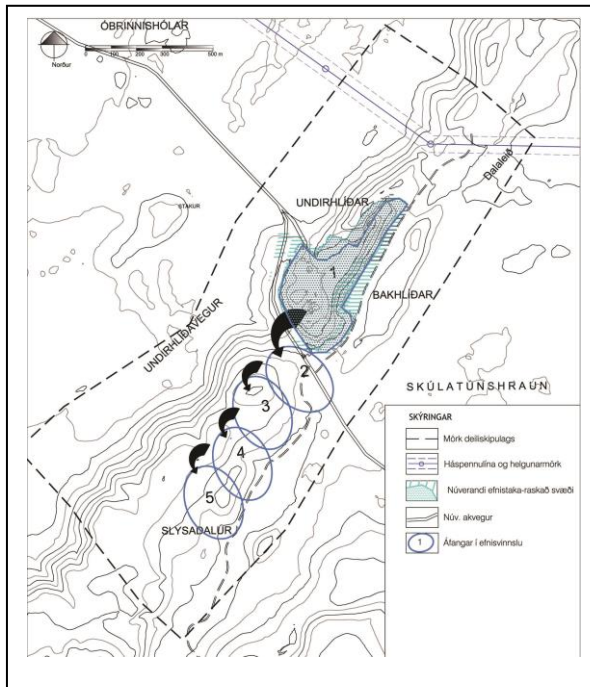
## 2.8 ÁFANGASKIPTING

Gert er ráð fyrir að svæðið verði unnið í 5 áföngum. Áfangi eitt er miðaður við núverandi námusvæði, ásamt þeirri viðbót sem samþykkt var í umhverfismati.

Áfangi eitt er núverandi svæði um 135.000 m<sup>2</sup> og þar er þegar búið að vinna mikið af efni eða um 3.284.000 m<sup>3</sup>. Ekki er gert ráð fyrir að vinna eins mikið á núverandi svæði og mat leyfir, þ.e. áætlað er að skilja eftir þjónustuslóðann sem til staðar er austan megin. Frágangur verður í samræmi við sérupprátt að landmótun og nýtingu að efnistöku lokinni.

Hin fjögur svæðin eru öll um það bil 50.000 m<sup>2</sup> að stærð. Áætlað er að vinna einn áfanga í einu og óheimilt er að hefja vinnslu nema þegar er búið að ganga frá hverjum áfanga fyrir sig. Hægt er að vinna hvert svæði niður um 20-30 m en að hámarks leyfileg vinnslustærð er um 150.000-300.000 m<sup>3</sup> á ári. Áætlað að hvert svæði geti gefið af sér að hámarki um 1.500.000 m<sup>3</sup> í fimm ár samantlagt.

Haugsetningu á umframefni verði sett upp á barma sitthvoru megin við námuna. Við lok efnisvinnslu er efninu síðan ýtt niður á botn sem er fylltur með 1-3 m og fláar myndaðir í 1:2-1:1 eða á svipaðan hátt og náttúrulegir fláar á svæðinu, sem eru á bilinu 15-99% halla.



ÁFANGASKIPTI

## 2.9 OPINBER LEYFI

Framkvæmdin er háð framkvæmdarleyfi sveitarstjórnar sbr. 27 gr. skipulags- og byggingarlaga nr. 73/1999 og starfsleyfi heilbrigðiseftirlits svæðisins sbr. reglugerð nr. 785/1999 um starfsleyfi til atvinnureksts.

- Framkvæmdarleyfi sveitarstjórnar
- Starfsleyfi heilbrigðiseftirlits

Efnistakan hefur þegar farið í gegnum ferlið fyrir mat á umhverfisáhrifum skv. lögum nr. 106/2000. Úrskurður Skipulagsstofnunar liggur fyrir frá 6. ágúst 2004, málsnúmer 2004020059, þar sem fallist var á framkvæmd með skilyrðum. Úrskurður var ekki kærður.

Gert er ráð fyrir að þegar efnistöku við áfanga 1 og aðlögunartíma er lokið, verði efnisvinnsla boðin út og að gefið sé út framkvæmdarleyfi fyrir hámarki að 5 árum í senn. Sótt er um framkvæmdarleyfi til Skipulags- og byggingarnefndar Hafnarfjarðar. Umsækjanda er bent á að leggja þarf inn umsókn með góðum fyrirvara áður en framkvæmdir hefjast þar sem umfjöllun um leyfið getur tekið nokkrar vikur.

Eftirfarandi gögn þurfa að koma fram í umsókn um framkvæmdarleyfi:

- Nafn umsækjanda og kennitala
- Heimilisfang, póstnúmer og sveitarfélag
- Staðsetning, heiti námu og áfanganúmer.
- Kort af námusvæði
- Magn efnis í m<sup>2</sup>
- Magn efnis í m<sup>3</sup>
- Gerð efnis
- Áætlaður vinnslutími
- Áætlaður dagsetning frágangs á efnistökuastað.
- Starfsleyfi hvenær það var gefið út
- Undirskrift þess sem sækir um og kennitala
- Heimilisfang, póstnúmer og staður og dagsetning
- Umfjöllun og samþykkt skipulags- og byggingarnefndar
- Samningur um námuleyfi og gjöld liggja fyrir og samþykktur
- Framkvæmdaleyfisgjöld hafi verið greidd
- Framkvæmdarleyfi fellur úr gildi hafi framkvæmdir ekki verið hafnar innan tólf mánaða frá útgáfu þess

## 2.10 EFTIRLIT

Umhverfis- og tæknisvið hefur yfirumsjón með efnisvinnslu við Undirhlíðar.

Verktaka er skylt einu sinni á ári að boða umsjónarmann Umhverfis- og tæknisviðs á staðinn, ásamt fulltrúa frá Heilbrigðiseftirliti Hafnarfjarðar- og Kópavogssvæðis á verkstað til fundar og einnig við upphaf og áfangalok hverju sinni. Í framkvæmdarleyfi verður nánar skilgreind tímasetning.

Verktaka er jafnframt skylt að skila mánaðarlega inn, daglegum magntölum (m<sup>3</sup>) og svo samantekt á tölvutæku formi á 6 mánaða fresti. Innmælingu (hnitamælingu) af efnisvinnslusvæði skal skila inn einu sinni á ári af svæðinu á tölvutækuformi (dwg/dxf

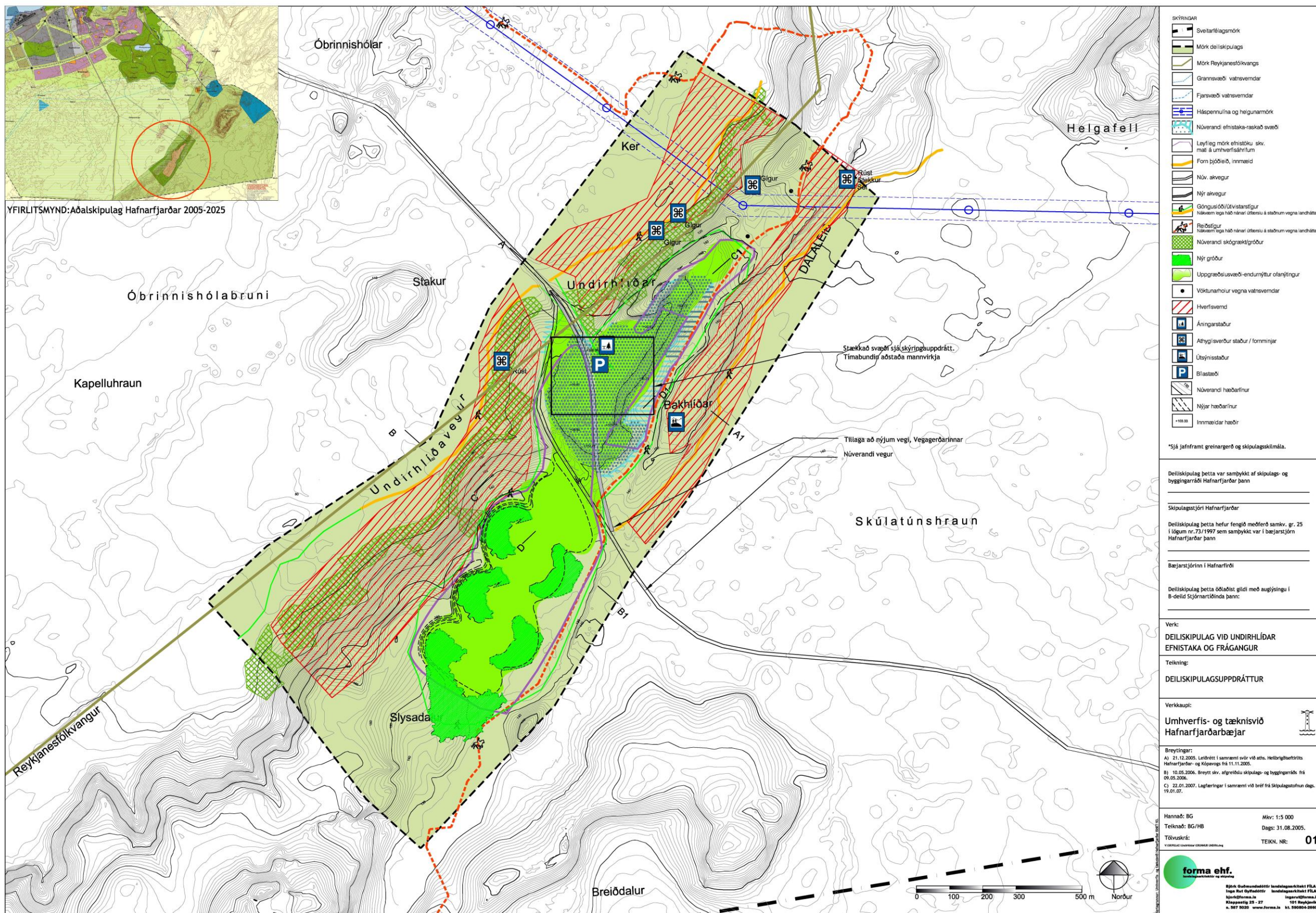


eða sbr.) og í því hnitakerfi sem Umhverfis- og tæknisvið óskar eftir hverju sinni. Þar skal koma fram stærð svæðis í m<sup>2</sup> sem unnið hefur verið hverju sinni. Sömu gögnum skal einnig skila á pappírsformi.

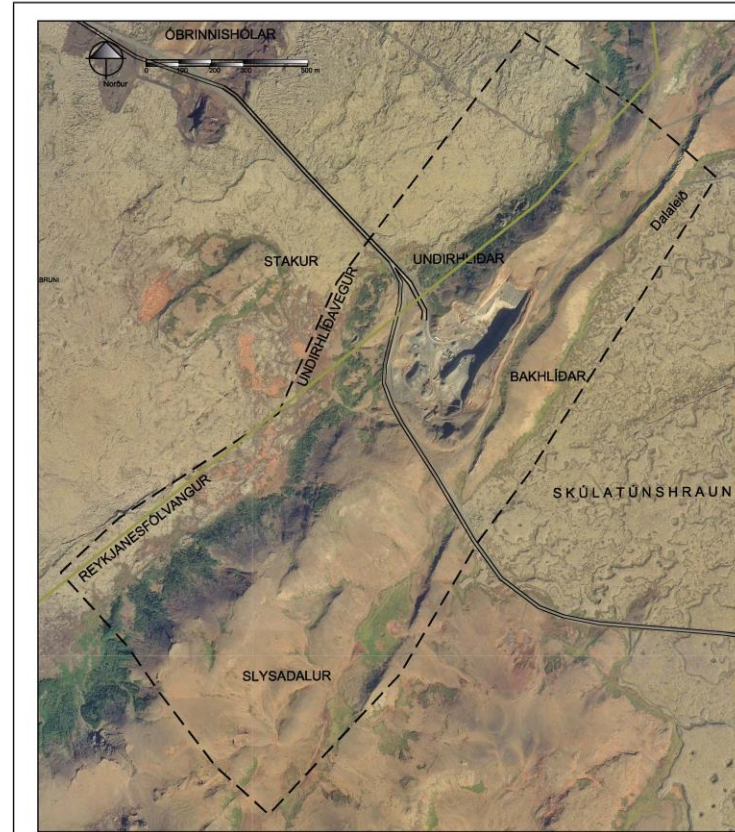
Verktaka er skylt við upphaf og áfangalok hverju sinni að boða umsjónarmann Umhverfis- og tæknisviðs á staðinn, ásamt fulltrúa frá Heilbrigðiseftirliti Hafnarfjarðar- og Kópavogssvæðis.

Umhverfis- og tæknisvið mun halda utan um upplýsingar og umsjónarmaður frá Umhverfis- og tæknisvið mun halda áfram að sinna eftirliti með því að fara á verkstað, 2-4 sinnum á ári og taka myndir ef þörf þykir.

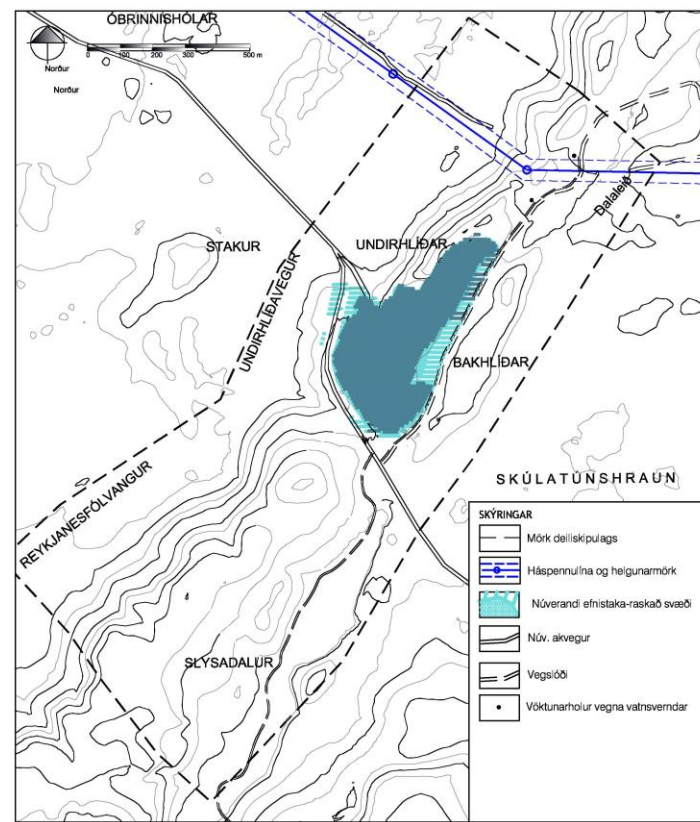




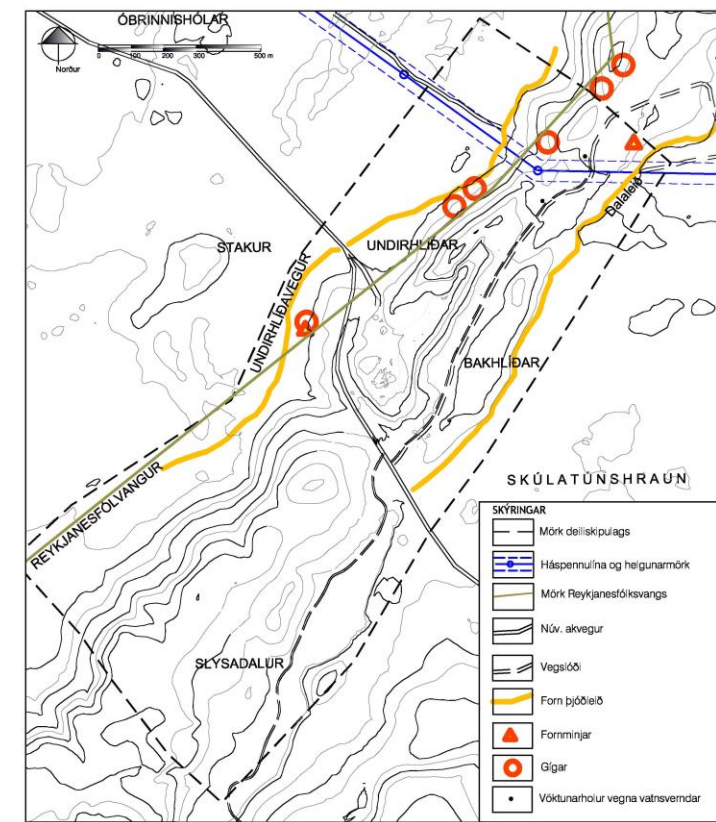




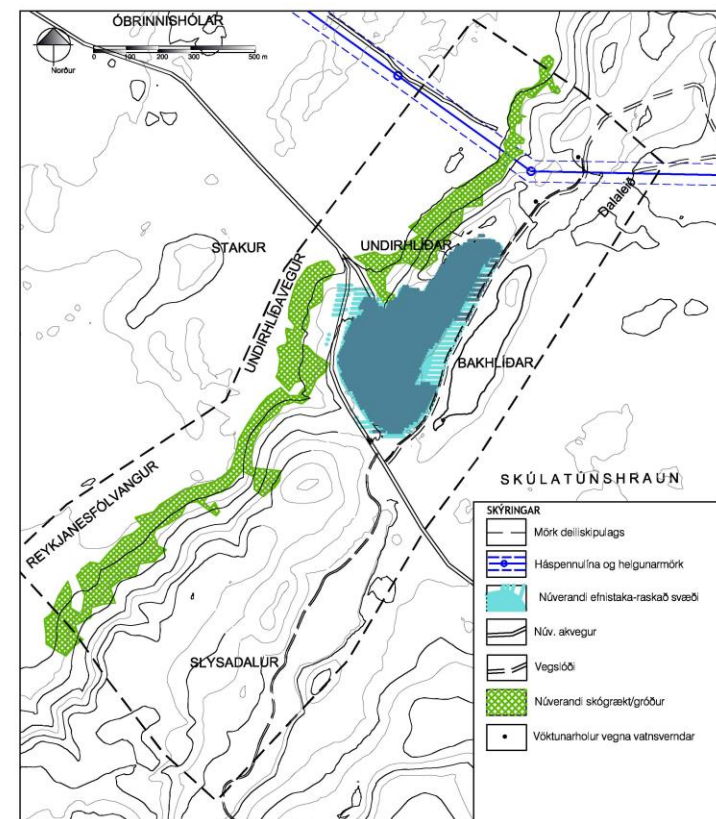
LOFTMYND NÚVERANDI ÁSTAND



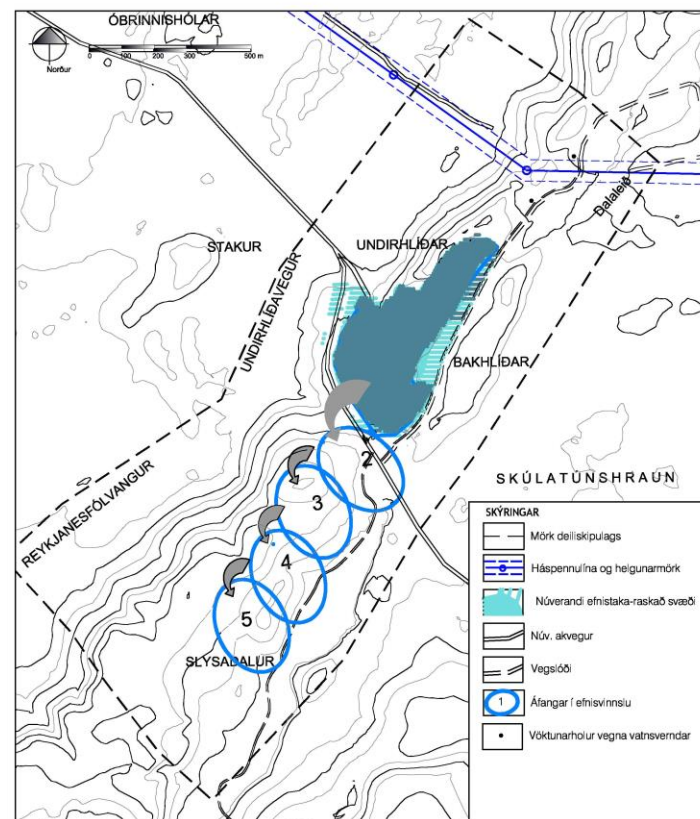
NÚVERANDI MANNVIRKI



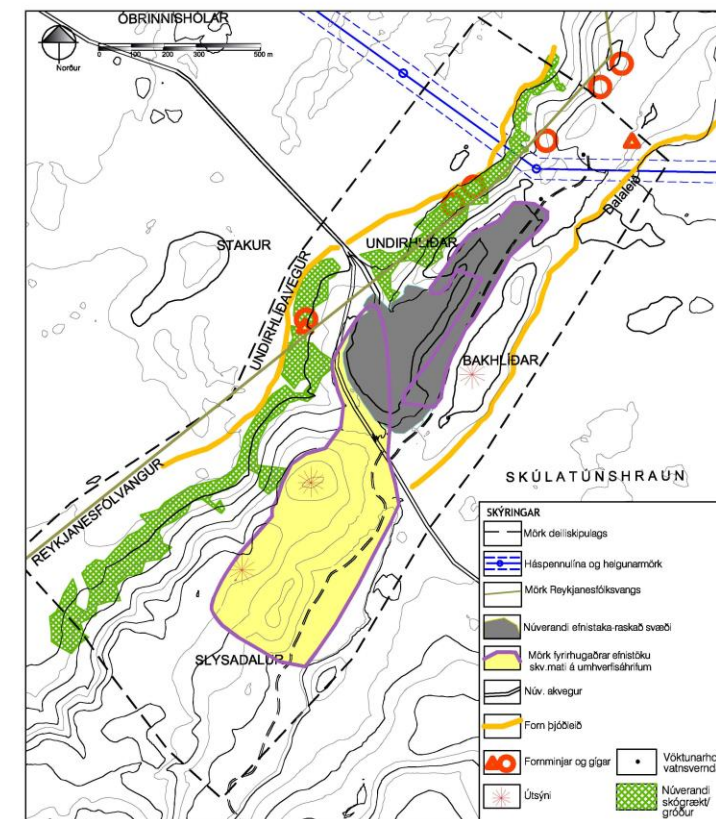
MENNINGARMINJAR OG MÖRK REYKJANESFÓLVANGS



NÚVERANDI SKÓGRÆKT



ÁFANGASKIPTING EFNISVINNSLU



STADHÁTTARLÝSING

\*Sjá jafnframt greinargerð og skipulagsskilmála.

Verk:  
DEILISKIPULAG VIÐ UNDIRHLÍÐAR  
EFNISTAKA OG FRÁGANGUR

Teikning:  
SKÝRINGARUPPDRATTUR-DEMOKORT

Verkkaup:  
Umhverfis- og tæknisvið  
Hafnarfjarðarbæjar

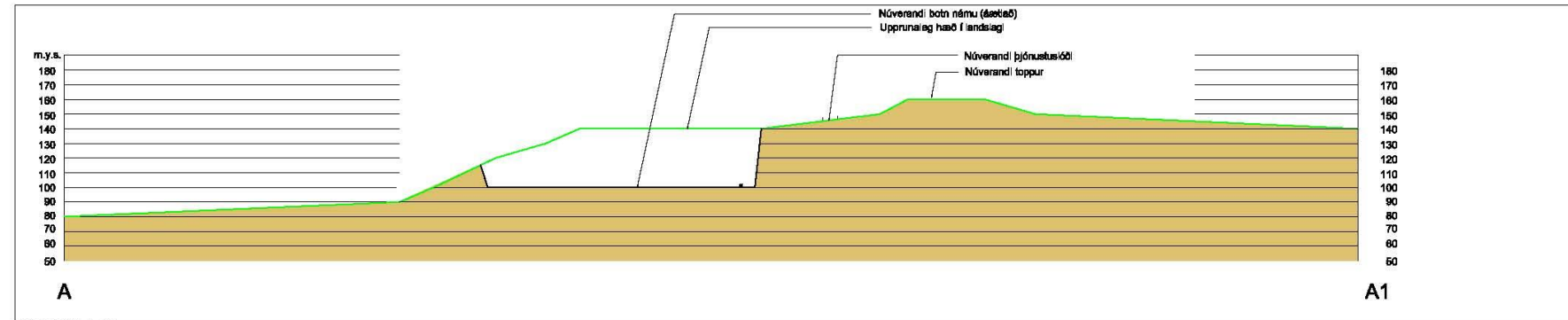
Breytingar:  
A) 21.12.2005. Leiðrétt í samræmi svér við ath. Heilbrigðisráðs  
Hafnarfjarðar- og Kópavogs frá 11.11.2005.  
B) 10.05.2006. Breytt skv. afgreiðslu skipulags- og byggingarráðs frá  
09.05.2006.  
C) 22.01.2007. Lagfæringar í samræmi við bréf frá Skipulagstofnun dags.  
19.01.07.

Hannað: BG  
Teiknað: BG/HB  
Tilvusturð: TEIKN. NR: 02



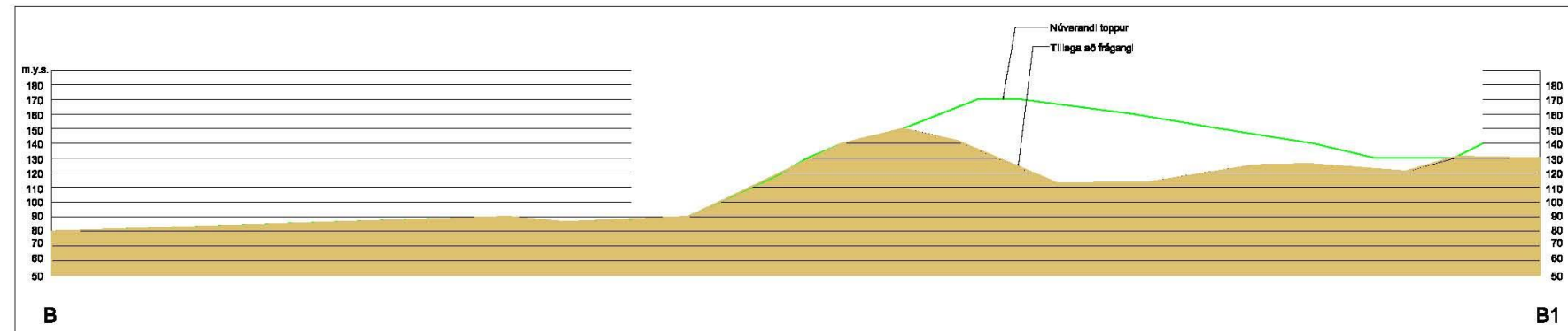
Rjúk Guðmundsdóttir fundlagaskrifari FFLA  
Inga Þel Guðmundsdóttir fundlagaskrifari FFLA  
Inga Þel Guðmundsdóttir fundlagaskrifari FFLA  
Inga Þel Guðmundsdóttir fundlagaskrifari FFLA  
Inga Þel Guðmundsdóttir fundlagaskrifari FFLA  
Inga Þel Guðmundsdóttir fundlagaskrifari FFLA  
Inga Þel Guðmundsdóttir fundlagaskrifari FFLA  
Inga Þel Guðmundsdóttir fundlagaskrifari FFLA  
Inga Þel Guðmundsdóttir fundlagaskrifari FFLA  
Inga Þel Guðmundsdóttir fundlagaskrifari FFLA





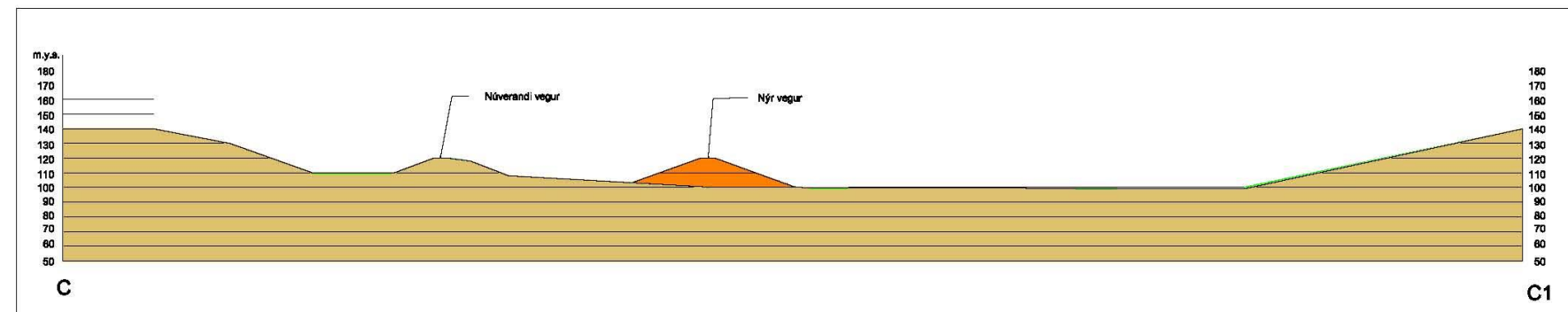
SNEIÐING A-A1

Mvk: 1:2000



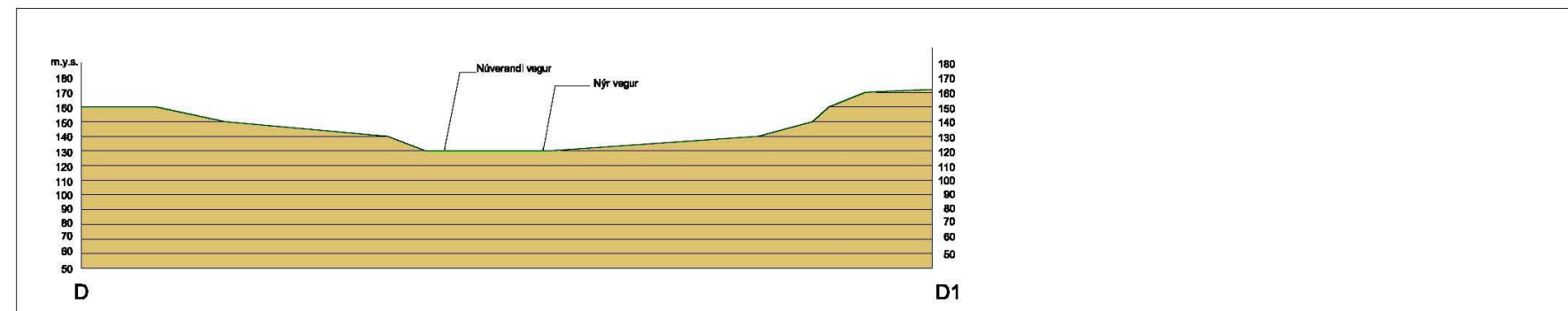
SNEIÐING B-B1

Mvk: 1:2000



SNEIÐING C-C1

Mvk: 1:2000



SNEIÐING D-D1

Mvk: 1:2000

\*Sjá jafnramt greinargerð og skipulagsskilmála.

Verk:  
DEILISKIPULAG VIÐ UNDIRHLÍÐAR  
EFNISTAKA OG FRÁGANGUR

Tekning:  
Skýringauppráttur:  
Sneiðingar

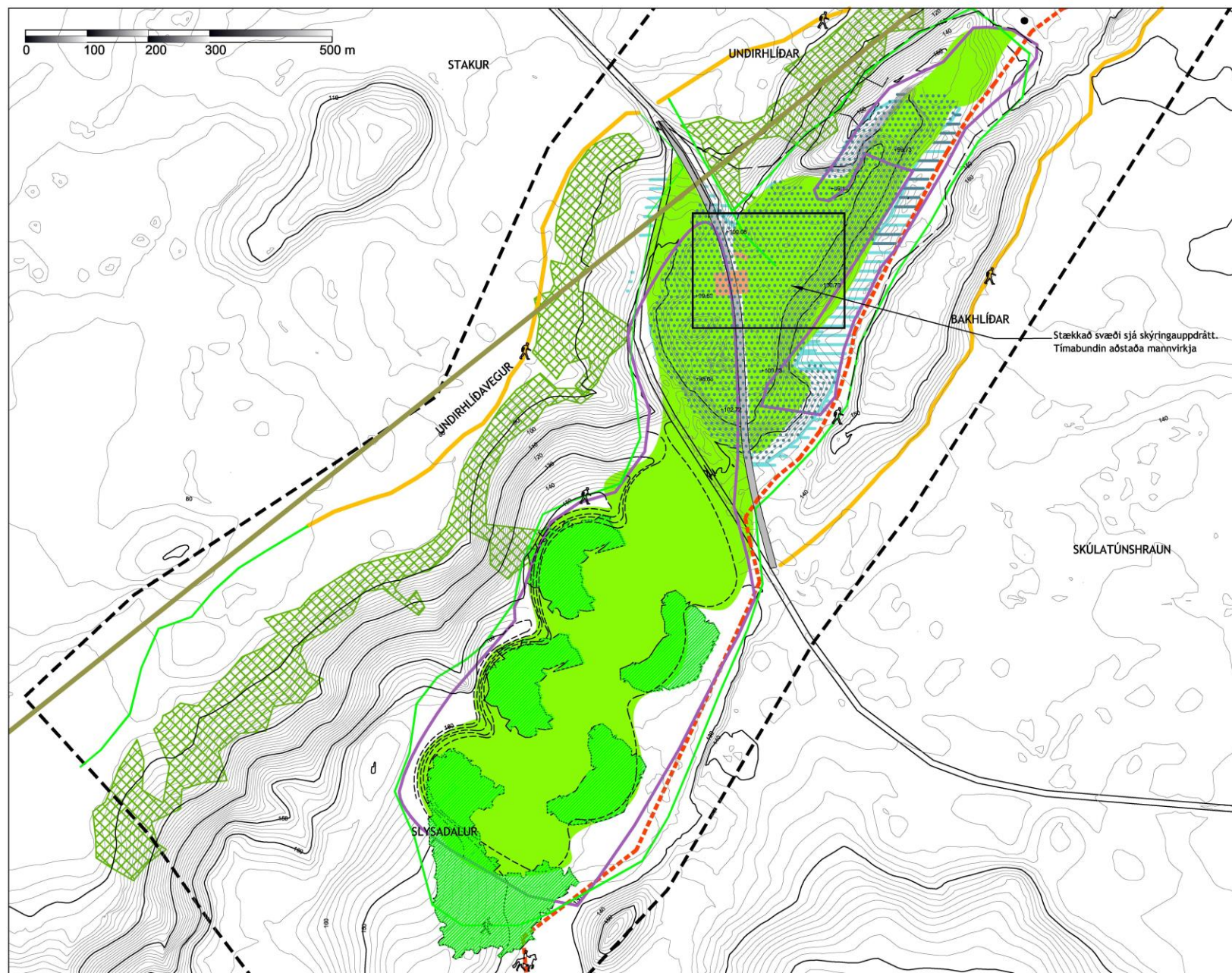
Verkkaup:  
Umhverfis- og tæknisvið  
Hafnarfjarðarbæjar

Breytingar:  
A) 21.12.2003, Leifnér í samræmi með við afh. heftbrigðisritna  
Hafnarfjarðar- og Kópavogur frá 11.11.2005.  
B) 10.05.2006, Breytt skv. atgættisú skýringu- og byggigerð frá  
09.05.2006.  
C) 22.01.2007, Lagðarlegur í samræmi við bréf frá Skipulagsskiptum dags.  
19.01.07.

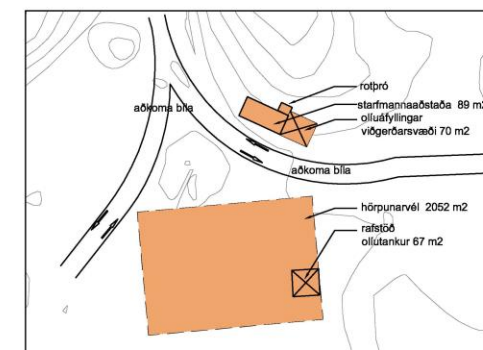
Hannað: BG  
Táknað: BG/HB  
Töluskrif:  
Mvk: 1:5 000  
Dags: 31.08.2005.  
TEIKN. NR: 03



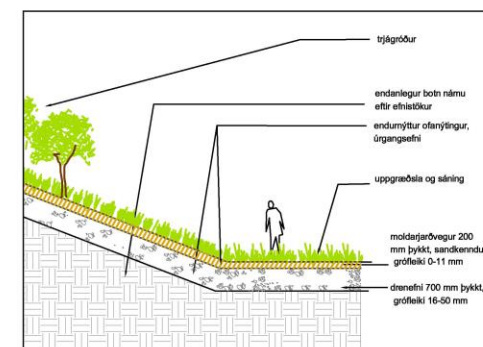




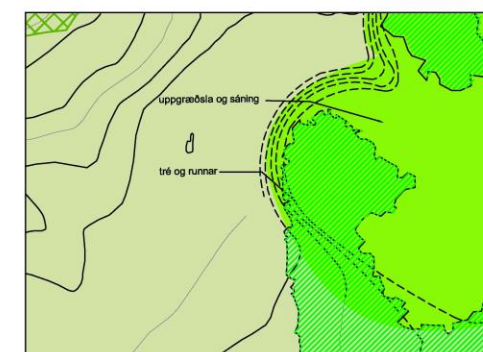
GRUNNMYND: landmótun, hæðarlínur og frágangur Mkv: 1:4000



GRUNNMYND: Aðstaða tímabundinna mannvirkja mkv: 1:1000



SNEIÐING: Dæmiferður endurnýttur afgangsjarðvegur, ofanýtingur



GRUNNMYND: Dæmiferður gróður í uppgæðslu

- SKÝRINGAR
- Sveitarfélagsmörk
  - Mörk deiliskipulags
  - Mörk Reykjanesfólkvangs
  - Grannsvæði vatnsverndar
  - Fjarsvæði vatnsverndar
  - Háspennulína og heigunarmörk
  - Núverandi efnistaka-raskað svæði
  - Leyfileg mörk efnistöku skv. matl. & umhverfisáhrifum
  - Forn bjóðleið, innmæid
  - Nýr akvegur
  - Nýr akvegur
  - Góngaustið/útvistarstígur
  - Nálægt svæði hátt nánar útfærslu á staðnum vegna landhitta
  - Reiðstígur
  - Nálægt svæði hátt nánar útfærslu á staðnum vegna landhitta
  - Núverandi skóggræktigróður
  - Nýr gróður
  - Uppgæðslusvæði-endurnýttur ofanýtingur
  - Vöktunarloft vegna vatnsverndar
  - Hverfisvernd
  - Núverandi hæðarlínur
  - Nýjar hæðarlínur
  - Innmæidar hæðir
  - Staðsetning í tímabundna aðstöðu mannvirkja

\*Sjá jafnframt greinargerð og skipulagsskilmála.

Verk:  
DEILISKIPULAG VIÐ UNDIRHLÍÐAR  
EFNISTAKA OG FRÁGANGUR

Teikning:  
Skýringauppráttur:  
Landmótun og nýting að efnistöku lokinni

Verkkaup:  
Umhverfis- og tæknisvið  
Hafnarfjarðarbæjar

Breytingar:  
A) 21.12.2005. Leiðrétt í samræmi svör við ath. Heilbrigðisstofn  
Hafnarfjarðar- og Kópavogsv. frá 11.11.2005.  
B) 10.05.2006. Breytt skv. útfærslu skipulags- og byggingarfrás. frá  
09.05.2006.  
C) 22.01.2007. Lagfæringar í samræmi við bréf frá Skipulagsstofnun dags.  
19.01.07.

Hannað: BG Mkv: 1:1000/4000  
Teiknað: BG/HB Dags: 31.08.2005.  
Töluskrá: TEIKN. NR: 04

**forma ehf.**  
Landslagningar- og skipulagsarkitekt og atvika

Stjórn: Guðmundur Ólafsson, landslagningararkitekt F.R.A.  
Hjón: Búi Guðmundsson, landslagningararkitekt F.R.A.  
Sjóráðgjafi: Ingvar Þórhelmsson, landslagningararkitekt F.R.A.  
Klappaveg 25 - 27 101 Reykjavík  
t. 597 9020 www.forma.is hl. 590804-9860



Efnistökusvæði núverandi ástand, horft til norð-austurs



Hugmynd um frágang að lokinni efnisvinnslu horft til austurs í átt að klifurveg



Núverandi ástand, horft til austurs í átt að "stálinu", bröttum klettavegg



Hugmynd að nýtingu svæðis að efnisvinnslu lokinni "jarðfræði- og klifurgarður".



Hugmynd um klifurveg